



**AGENTURA OCHRANY PŘÍRODY
A KRAJINY ČESKÉ REPUBLIKY**
organizační složka státu

ZNALECKÝ POSUDEK

veden v evidenci posudků pod č. 007987/2024

**Posouzení stavu dvou lip srdčitých (*Tilia cordata*) rostoucích na pozemcích p. č. 279/5
a p. č. st. 261 v k. ú. Pardubice**

zpracován v oboru: Životní prostředí včetně přírody a krajiny
odvětví: Dendrologie a arboristika

číslo vyhotovení: 2/z celkového počtu 3

datum zpracování znaleckého posudku: 20. 5. 2024

Zadavatel: Úřad městského obvodu – Statutární město Pardubice, Městský obvod
Pardubice I Odbor dopravy a životního prostředí, U Divadla 828, 530 02 Pardubice
Usnesení č. j. ÚMOI/1597/2019/OŽP/25/Smu-40
ID DS: 5hpbxbt
IČO: 00274046

Posudek obsahuje 5 stran textu a 10 ks listů příloh

Přílohy:

1. Usnesení Úřadu městského obvod Pardubice I, Odboru dopravy a životního prostředí,
č. j. ÚMOI/1597/2019/OŽP/25/Smu-40 o ustanovení znalce ze dne 3.1.2024
2. Záznam z místního šetření ze dne 29. 4. 2024
3. Fotodokumentace ze dne 22. 4. a 29. 4. 2024, 14 kusů barevných fotografií
4. Zákres dřevin do snímku letecké mapy - barevně
5. Zákres dřevin do snímku katastrální mapy - barevně
6. Stupnice jednotlivých parametrů vizuálního hodnocení stavu stromu (vitalita, zdravotní stav, stabilita, perspektiva, provozní bezpečnost), Standard SPPK A01 001
Hodnocení stavu stromů.

Předmět posudku:

Předmětem posudku je posouzení a vyhodnocení zdravotního stavu a vitality dvou solitérních lip srdčitých rostoucích na pozemcích p. č. 279/5 a p. č. st. 261 v k. ú. Pardubice. Znalecký posudek bude podkladem v řízení o žádosti o povolení kácení předmětných dřevin z důvodu padajících větví ze stromů.

Úkolem znaleckého ústavu je posouzení a vyhodnocení zdravotního stavu a vitality.

Zadavatel nesdělil znaleckému ústavu žádnou skutečnost, která může mít vliv na přesnost závěru znaleckého posudku.

Použité podklady:

1. Usnesení Úřadu městského obvod Pardubice I, Odboru dopravy a životního prostředí, č. j. ÚMOI/1597/2019/OŽP/25/Smu-40 o ustanovení znalce ze dne 3. 1. 2024 vč. sit. nákres
2. Zákon č. 114/1992 Sb. o ochraně přírody a krajiny, v platném znění
3. Standard AOPK ČR Hodnocení stavu stromů SPPK A01 001 [online]. Dostupné z: <https://nature.cz/web/cz/platne-standardy> (dále též arboristický standard)
4. Standard AOPK ČR Řez stromů SPPK A02 002 v aktuálním znění [online]. Dostupné z: <https://nature.cz/web/cz/platne-standardy> (dále též arboristický standard)
5. Publikace: Kolařík J. a kol.: Péče o dřeviny rostoucí mimo les I., (Metodika ČSOP č. 5, 2. doplněné vydání), Vlašim, 2003.
6. Publikace: Kolařík J. a kol.: Péče o dřeviny rostoucí mimo les II., (Metodika ČSOP č. 6, 2. doplněné vydání), Vlašim, 2005.
7. Záznam z místního šetření ze dne 29. 4. 2024
8. Fotodokumentace dřevin a příslušné lokality ze dne 22.4 a 29.4.2024.

Znalecký náález:

Metoda sběru dat:

Pro účely posudku bylo ve dnech 22. 4. a 29. 4. 2024 provedeno znaleckým ústavem místní šetření z hlediska hodnocení dvou lip srdčitých (*Tilia cordata*) rostoucích na pozemku p. č. 279/5 v k. ú. Pardubice a p. č. st. 261 v k. ú. Pardubice.

Znalecký ústav pro upřesnění uvádí, že v usnesení (podklad č. 1) byl citován pouze pozemek p. č. 279/5, nicméně při místním šetření vyplynulo, že strom roste i na pozemku p. č. st. 261.

Místní šetření bylo provedeno s využitím vizuálních metod, tzn. ze země, bez výstupu do koruny. V rámci místního šetření byly zjištěny dendrometrické parametry obou lip, jejich zdravotní stav a vitalita. Obvod kmene byl měřen ve výšce 1,3 m nad zemí. Výška lip byla změřena výškoměrem Blume – Leiss.

Hodnocení charakteristik jako zdravotní stav (přítomnost růstových defektů, mechanického poškození a napadení patogenními organismy) a vitalita (fyziologická aktivita – životaschopnost) bylo provedeno dle stupnice uvedené ve Standardu SPPK A01 001 Hodnocení stavu stromů:

Stupnice zdravotního stavu

- 1 výborný až dobrý (defekty malého rozsahu)
- 2 zhoršený (mechanické narušení významného charakteru)
- 3 výrazně zhoršený (přítomnost poškození obvykle snižujících dožití hodnoceného jedince)
- 4 silně narušený (souběh defektů či přítomnost poškození výrazně snižujících dožití hodnoceného jedince)
- 5 kritický/rozpadlý strom (akutní riziko rozpadu, případně rozpadlý jedinec).

Stupnice vitality

- 1 výborná až mírně snižená
- 2 zřetelně snižená (stagnace růstu, prosychání koruny na periferních oblastech)
- 3 výrazně snižená (začínající ústup koruny, odumřelý vrchol koruny)
- 4 zbytková vitalita (větší část koruny odumřelá)
- 5 suchý strom

Pro zpřesnění získaných údajů byly pořízeny fotografie kmene a koruny.

Nález – místní šetření

Lípa srdčitá č. 1 rostoucí na hranici pozemků p. č. 279/5 a st. p. č. 261 v k. ú. Pardubice se nachází v přístupném vnitrobloku bytových domů ulic třída Míru, Na Hrádku a Sladkovského v Pardubicích. Pozemek p. č. 279/5 je v katastru nemovitostí vedený jako druh pozemku ostatní plocha. Lípa je situována 5 m severním směrem od domu čp. 98 (st. p. č. 261) v ulici Na Hrádku. Kmen lípy přiléhá ke zpevněné asfaltové ploše, která je přístupovou cestou ke vchodu domu čp. 98. Obrubník cesty je od paty kmene ve vzdálenosti 15 cm. Mezi cestou a lípou je kovové zábradlí vysoké 50 cm. Ve vzdálenosti 50 cm od paty kmene západním směrem je betonová podezdívka oddělující kontejnerové stání, které má z vlnitého plechu stěny a střechu. Severním a východním směrem, ve vzdálenosti 220 cm od paty kmene, prochází příjezdová cesta na přilehlé parkoviště. Cesta a plocha parkoviště jsou zpevněné betonovou dlažbou. Prostor kolem kmene lípy je bez údržby, s náletem dvou keřů šípkové růže (*Rosa canina*).

Kmen lípy dosahuje ve výšce 1,3 m nad zemí obvodu 143 cm. Kmen je na povrchu zdravý, celistvý. Kmen je ve spodní části mírně vykloněný ke kovovému zábradlí a hrozí jeho trvalé poškození postupným vrůstáním do zábradlí. Ve výšce 2,1 m se kmen v širokém úhlu větví na dvě silné kosterní větve. Jedna větev je průběžná do koruny, druhá se ve výšce 3,1 m větví v širokém úhlu na dvě větve vyššího řádu. Koruna je primární, plně a pravidelně zavětvená, typického habitu. V koruně nebyly ke dni místního šetření zjištěny žádné silné suché větve ani jiné symptomy chřadnutí. Výška lípy je 14 m, koruna je nasazena ve výšce 1,6 m a průměr koruny je 8,5 m. Kořenové náběhy jsou vyvinuté, bez viditelného poškození. V kořenové zóně stromu nebyly zjištěny žádné symptomy narušení staticky významného kořenového talíře (trhliny v půdě, terénní prolákliny, plodnice dřevních hub), které by signalizovaly akutní nebezpečí vývratu stromu.

Dřevina roste na veřejně přístupném místě se středně vysokou frekvencí pohybu osob) a automobilů.

Lípa srdčitá č. 2 rostoucí na pozemku p. č. 279/5 v k. ú. Pardubice se nachází v přístupném vnitrobloku bytových domů ulic třída Míru, Na Hrádku a Sladkovského. Lípa roste soliterně a je situována 7 m západním směrem od stěny bytového domu čp. 2574 a 2575 v ulici Na Hrádku. Lípa roste v prostoru parkovací plochy, která sousedí s chodníkem kopírujícím stěnu bytového domu. Kolem kmene lípy je čtvercový volný prostor. Vzdálenost od obrubníku chodníku k patě kmene lípy je 190 cm a vzdálenosti vydlážděné parkovací plochy od paty kmene jsou 145 cm, 140 cm a 233 cm. Okraje čtvercové plochy jsou směrem k parkovišti zhutnělé. Povrchové kořeny dosahující k okrajům čtvercové plochy jsou poškozovány přejíždějícími automobily.

Kmen dosahuje ve výšce 1,3 m nad zemí obvodu 170 cm. Kmen je na povrchu zdravý, celistvý. Ve výšce 2,7 m a 3 m rostou nad sebou dvě kosterní větve spodního patra. Ve výšce 3 m se kmen větví na dvě silné větve, které jsou průběžné do koruny. V jejich úžlabí se vyvíjí tlakové větvení. Koruna byla proto v horní třetině stabilizována jednou dynamickou vazbou. Okapová linie koruny zasahuje nad část parkovací plochy a nad chodník.

Koruna je primární, pravidelně zavětvená, typického habitu. V koruně nebyly ke dni místního šetření zjištěny žádné silné suché větve ani jiné symptomy chřadnutí. Výška lípy je 15 m, koruna je nasazena ve výšce 1,6 m a průměr koruny je 10 m.

Kořenové náběhy jsou vyvinuté. V kořenové zóně stromu jsou přejíždějícími automobily poškozovány povrchové kořeny směřující k parkovací ploše. Symptomy narušení staticky významného kořenového talíře (trhliny v půdě, terénní prolákliny, plodnice dřevních hub), které by signalizovaly akutní nebezpečí vývratu stromu, nebyly zjištěny.

Posudek vč. odůvodnění:

Vyhodnocení zdravotního stavu a vitality (dle arboristických standardů):

1. Lípa srdčitá (*Tilia cordata*) na hranici pozemků p. č. 279/5 a p. č. st 261

Zdravotní stav: výborný až dobrý (1)

Na kmeni nebyly zjištěny žádné defekty, poškození ani nezhojené rány po odstraňovaných větvích. Také úžlabí silných větví jsou bez defektů. V nadzemní části dřeviny nebyly v době místního šetření zjištěny žádné plodnice ani jiné (vizuálně patrné) symptomy aktivně probíhající infekce dřevními houbami.

Vitalita: výborná (1)

Koruna je hustá, plně zavětvená a olistěná na periferii koruny i hluboko dovnitř koruny. Husté olistění je bez větších mezer, bez náznaku fragmentace.

2. Lípa srdčitá (*Tilia cordata*) na pozemku p. č. 279/5

Zdravotní stav: zhoršený (2)

Kmen je na povrchu zdravý, větví se na dvě silné větve. Úžlabí těchto větví je rizikové, s vyvíjejícím se tlakovým větvením. Povrchové kořeny pod korunou lípy, které dosahují k obrubníku zpevněné plochy parkoviště, byly mechanicky poškozeny přejíždějícími automobily. V koruně nebyly zjištěny žádné velké, nezhojené rány, dutiny ani vizuálně patrné známky kolonizace houbovými patogeny.

Vitalita: výborná (1)

Koruna je hustá, pravidelně a plně zavětvená a olistěná po celém obvodu a zavětvená hluboko dovnitř koruny. Je typického habitu.

Na základě zjištěného zdravotního stavu lze konstatovat, že obě dřeviny jsou stabilní a perspektivní. V jejich nadzemních částech nebyly zjištěny závažné defekty signalizující negativní vliv na jejich stabilitu. Znalecký ústav konstatuje, že za standardních povětrnostních podmínek není bezprostředně ohroženo zdraví osob ani majetek. Standardní podmínky jsou takové poměry, na které je strom zvyklý, to znamená, které nepřekračují běžné limity. Riziko selhání dřeviny mohou zásadním způsobem ovlivnit nepředvídatelné vnější vlivy, jako je například extrémní rychlost větru, turbulentní proudění větru, silná námraza či silná zátěž mokrým sněhem apod.

Obě dřeviny plní v dané lokalitě významné ekologické a společenské funkce (mj. vzhledem k množství zpevněných ploch). Společenskými funkcemi dřeviny se rozumí soubor funkcí dřeviny ovlivňujících životní prostředí člověka, jako je snižování prašnosti, tlumení hluku či zlepšování mikroklimatu. Současně takto vzrostlé lípy mají zvýšený biologický potenciál, tedy potenciál vytvářet větší škálu ekologicky vysoce hodnotných prostředí pro vývoj dřevoosidlujících organismů, některé druhy netopýrů nebo hnízdních ptáků.

Nahrazení obou lip novou výsadbou ve stejné lokalitě by bylo obtížné z důvodu pravděpodobné přítomnosti inženýrských sítí, a také z důvodu problematického udržení nových výsadeb a dosažení jejich plné funkčnosti.

Závěr:

Odborné otázky jsou zodpovězeny v textu výše.

Prohlášení:

AOPK ČR, znalecký ústav uvádí, že nebyla sjednána smluvní odměna za zpracování znaleckého posudku a nebyla sjednána náhrada nákladů znaleckého ústavu odchylně od zákona.

AOPK ČR, znalecký ústav si je vědom následků vědomě nepravdivého znaleckého posudku.

Níže uvedeným dnem a podpisem ředitele AOPK ČR byl tento znalecký posudek vzat znaleckým ústavem na vědomí ve smyslu ust. § 28 odst. 4 zákona č. 254/2019 Sb.

Znalecká doložka:

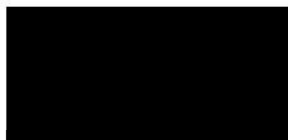
Znalecký posudek vypracovala Agentura ochrany přírody a krajiny České republiky, která je zapsána podle ust. § 11 zákona č. 254/2019 Sb., o znalcích, znaleckých kancelářích a znaleckých ústavech do Evidence znaleckých ústavů pro obory Životní prostředí včetně přírody a krajiny a Ekonomika.

Tento znalecký posudek je zapsán v evidenci znaleckých posudků Agentury ochrany přírody a krajiny České republiky pod číslem 007987/2024.

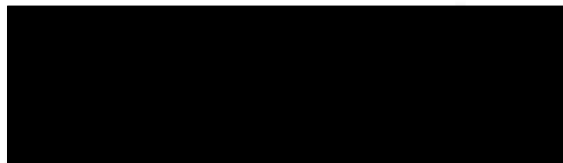
Zpracovatel: Ing. Eva Fišarová

Osoba, která stvrdí nebo doplní posudek nebo blíže vysvětlí jeho obsah: Ing. Eva Fišarová

V Praze dne 20. 5. 2024



Ing. Eva Fišarová
zpracovatel



RNDr. František Pelc
ředitel

ÚŘAD MĚSTSKÉHO OBVODU - STATUTÁRNÍ MĚSTO PARDUBICE
MĚSTSKÝ OBVOD PARDUBICE I
odbor dopravy a životního prostředí
U Divadla 828, 530 02 Pardubice

Č.j.: UMOI/1597/2019/OŽP/25/Smu-40

V Pardubicích dne 3. 1. 2024

Oprávněná úřední osoba: Bc. Kateřina Smutná

Telefon: 731 680 357, e-mail: katerina.smutna@umol.mmp.cz

USNESENÍ

Úřad městského obvodu – Statutární město Pardubice, městský obvod Pardubice I, odbor dopravy a životního prostředí, U Divadla 828, 530 02 Pardubice (dále jen „správní orgán“), jako věcně a místně příslušný podle ustanovení § 76 odst. 1 písm. a) zákona č. 114/1992 Sb., o ochraně přírody a krajiny, ve znění pozdějších předpisů (dále jen „zákon“), ust. § 139 odst. 2 zákona č. 128/2000 Sb., o obcích (obecní zřízení), ve znění pozdějších předpisů a ust. § 11 zákona č. 500/2004 Sb., správní řád, ve znění pozdějších předpisů (dále jen „správní řád“), rozhodl takto:

Podle ustanovení § 56 zákona č. 500/2004 Sb., správní řád, ve znění pozdějších předpisů, se na odborné posouzení stavu 2 ks líp srdčitých (*Tilia cordata*), rostoucí na pozemku p.p.č. 279/5 k.ú. Pardubice.

ustanovuje

znalecký ústav: Agentura ochrany přírody a krajiny ČR, Kaplanova 1931/1, 148 00 Praha 11 – Chodov, IČ: 62933591

Znaleckému ústavu se ukládá povinnost posudek ve věci posouzení dřevin rostoucí mimo les (vyhodnocení zdravotního stavu a vitality 2 ks líp srdčitých (*Tilia cordata*), rostoucí na pozemku p.p.č. 279/5 k.ú. Pardubice) vypracovat písemně a předložit jej správnímu orgánu do 31. 7. 2024

O d ů v o d n ě n í :

Na základě žádosti fyzické osoby

ze dne 22.3.2019 o pokácení 2 ks líp srdčitých, které rostou na pozemku p.p.č. 279/5 v k.ú. Pardubice, správní orgán zahájil řízení ve věci kácení 2 ks líp srdčitých. Žadatelé svou žádostí o kácení dvou líp odůvodňují mimo jiné tak, že ze stromů padají větve, což je nebezpečné pro pěší kolemjdoucí v ochranném pásmu líp. Příslušný správní orgán v tomto spisu vydal již dvě Rozhodnutí, ve kterých povolení pokácení předmětných dřevin nepovoluje, a to z důvodu, že zde dle jeho uvážení není žádný, natož pak závažný důvod ke kácení. Proti Rozhodnutím se žadatelé odvolali k odvolacímu správnímu orgánu. Správní orgán, na základě doporučení nadřízeného odvolacího orgánu, který vydal Rozhodnutí o vyhovění odvolání žadatelů a vrácení k novému projednání, tedy ustanovuje výše uvedený znalecký ústav, aby vypracoval znalecký posudek za účelem zhodnocení aktuálního stavu stromů, rostoucích na pozemku 279/5 v k.ú. Pardubice, a to v otázce posouzení zdravotního stavu a vitality dřevin, jejichž kácení je žadateli žádáno. K posouzení zdravotního stavu těchto stromů je třeba posoudit skutečnosti, k nimž je třeba odborných znalostí, které úřední osoby nemají, když úvahy úředních osob o stavu stromů byly nadřízeným orgánem zpochybněny jako nesprávné a vedly ke zrušení předchozích prvostupňových rozhodnutí. Znalecký posudek podejte v jednom vyhotovení, kdy lhůtu podání správní orgán stanovuje nejdéle do 31. 7. 2024.

P o u č e n í :

- Proti tomuto usnesení se lze podle § 76 odst. 5 správního řádu odvolat, a to ve lhůtě 15 dnů ode dne jeho oznámení, k Magistrátu města Pardubic, který o odvolání rozhodne, a to cestou Úřadu

Sp.zn.: UMOI/1597/2019/ODŽ

městského obvodu Pardubice I, odboru dopravy a životního prostředí, u něhož se odvolání podává.
Podle ustanovení § 76 odst. 5 správního řádu nemá odvolání odkladný účinek.

Příloha:

- situační náčrtek s vyznačeným umístěním dřevin

Ing. Gabriela Křížková
tajemnice Úřadu městského obvodu Pardubice I



Záznam z místního šetření

Místní šetření se uskutečnilo dne 29. 4. 2024 v Pardubicích bez přítomnosti dalších účastníků. Předmětem šetření bylo vyhodnocení zdravotního stavu a vitality dvou soliterně rostoucích lip srdčitých (*Tilia cordata*). Lípa č. 1 roste na hranici pozemků p. č. 279/5 a p. č. st. 261 v k. ú. Pardubice. Lípa č. 2 roste na pozemku p. č. 279/5 v k. ú. Pardubice

Současně byla ve dnech 22. 4. a 29. 4. 2024 pořízena fotodokumentace.

Pro účely posudku byl vyhodnocen zdravotní stav a vitalita obou lip. Byly změřeny obvody kmenů ve výšce 1,3 m nad zemí. Výška dřevin byla měřena výškoměrem Blume – Leiss.

Lokalita s lípami se nachází ve vnitrobloku bytových domů ulic třída Míru, Na Hrádku a Sladkovského v Pardubicích. Lípy rostou v blízkosti parkovací plochy, příjezdových komunikací a chodníku.

Kmen lípy č. 1 je na povrchu zdravý, celistvý. Kmen je ve spodní části mírně vykloněný ke kovovému zábradlí. Koruna je primární, plně a pravidelně zavětvená. Na silných větvích nebyly zjištěny řezné rány velkého průměru ani pahýly po odstraněných nebo ulomených větvích. Kořenové náběhy jsou vyvinuté, bez viditelného poškození. V kořenové zóně stromu nebyly zjištěny žádné symptomy narušení staticky významného kořenového talíře.

Kmen lípy č. 2 je na povrchu zdravý, celistvý. Ve výšce 3 m se kmen větví na dvě silné kosterní větve, které jsou průběžné do koruny. Jejich úžlabí je rizikové, proto byla koruna v horní třetině stabilizována jednou dynamickou vazbou. Koruna je primární, pravidelně zavětvená, typického habitu. V koruně nebyly ke dni místního šetření zjištěny žádné silné suché větve ani jiné symptomy chřadnutí. Kořenové náběhy jsou vyvinuté. V kořenové zóně stromu jsou přejíždějícími automobily poškozovány povrchové kořeny směřující k parkovací ploše.

V Pardubicích 29. 4. 2024

Zaznamenala:

...

Ing. Eva Fišarová



Kmen lípy č. 1



Kolize kmene lípy č. 1 s nízkým zábradlím



Prostor pod korunou lípy č. 1



Úžlabí silných větví v koruně lípy č. 1



Lípa č. 1 ze severní strany



Lípa č. 2 - celkový pohled ze severní strany



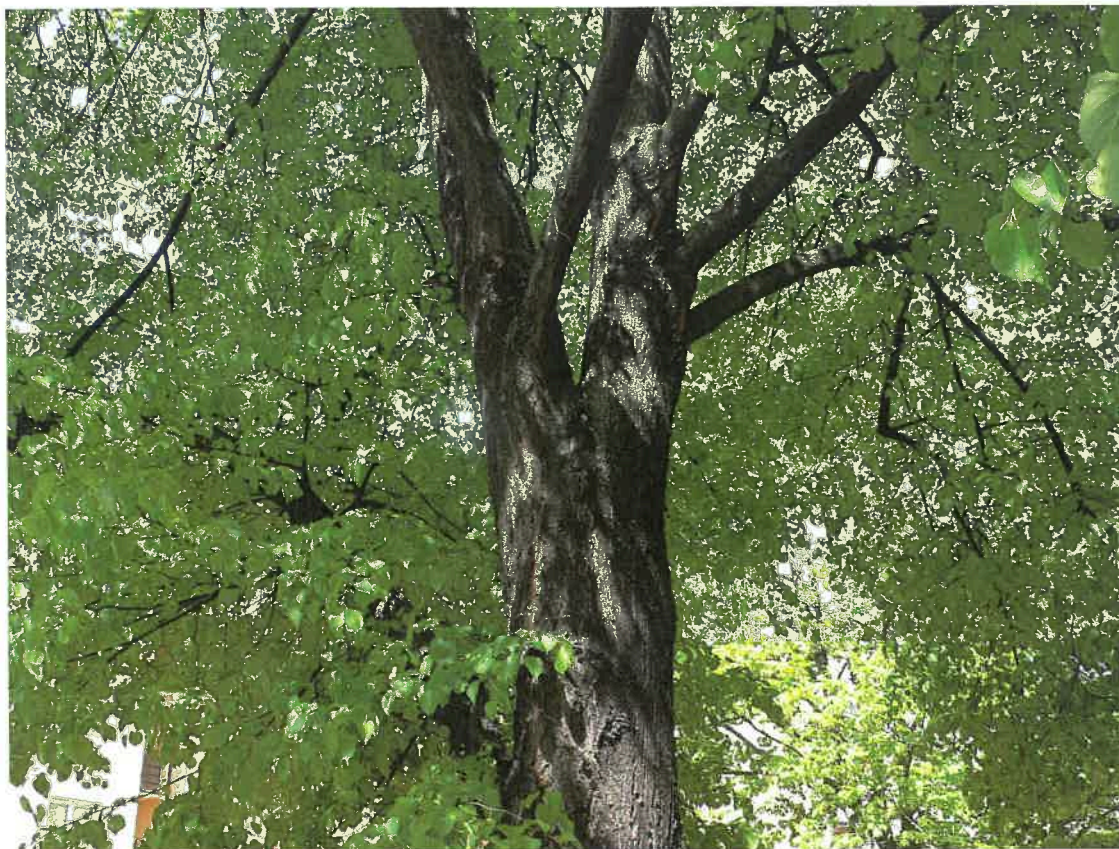
Lípa č. 2 - celkový pohled z jižní strany



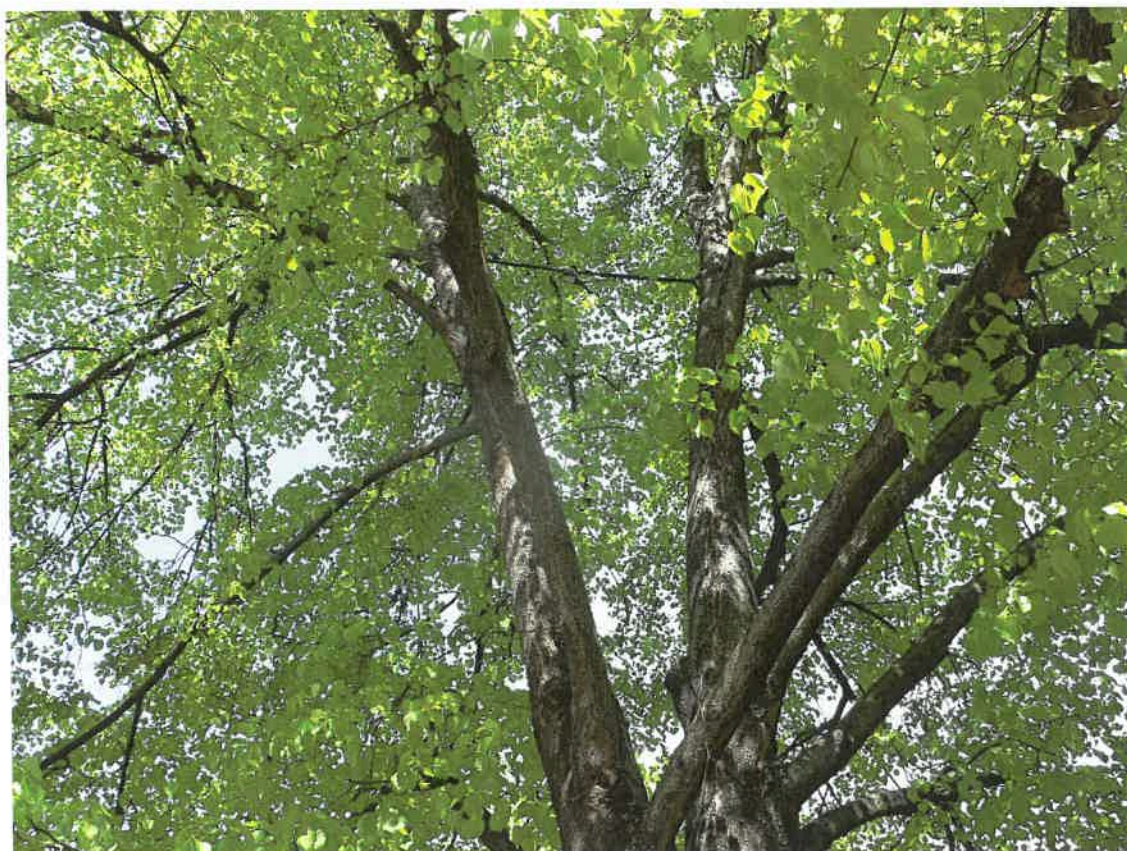
Koruna lípy č. 2 ze západní strany



Koruna lípy č. 2



Úžlabí silných větví v koruně lípy č. 2



Vazba v koruně lípy č. 2



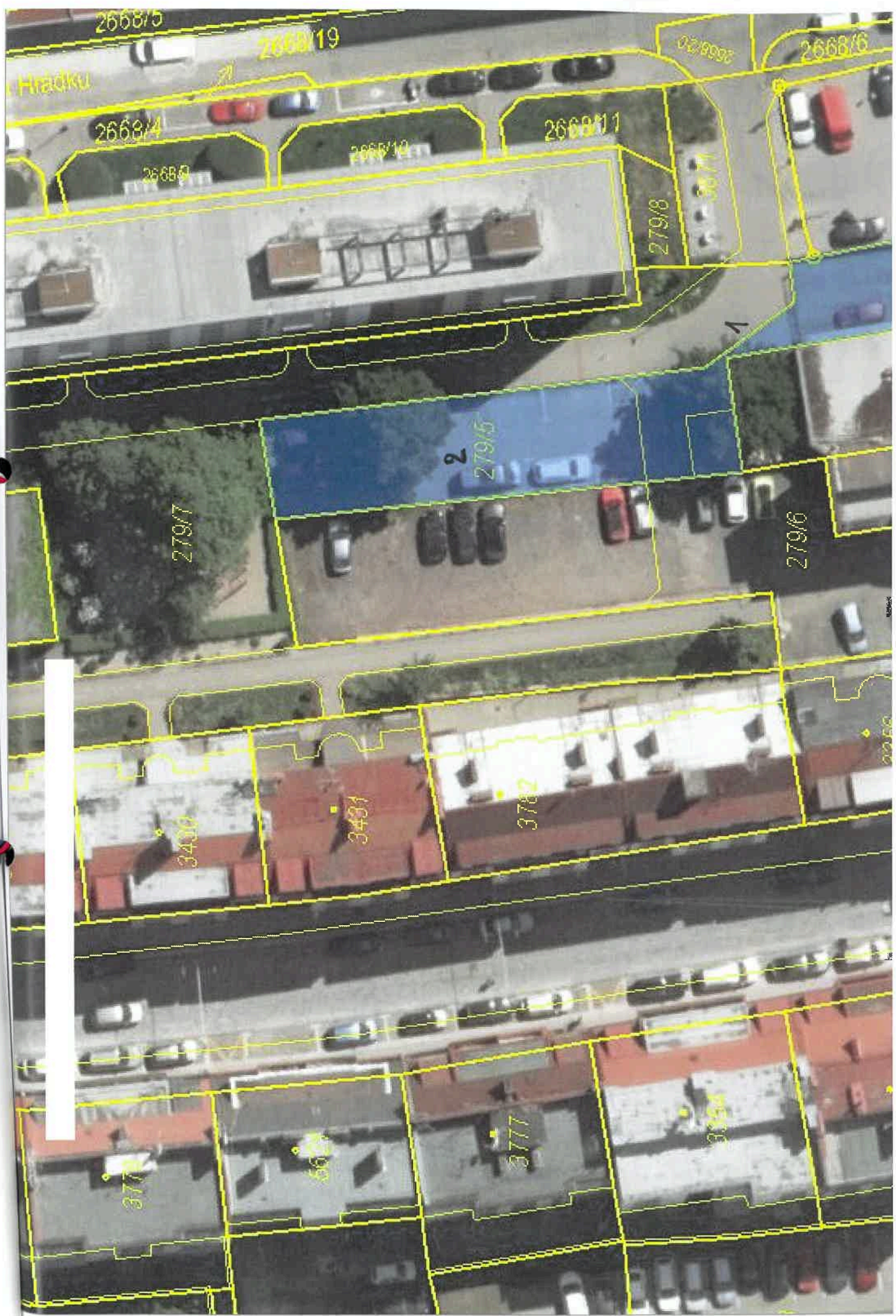
Kmen lípy č. 2



Kmen lípy č. 2



Poškozované kořeny lípy č. 2



Příloha č. 6

SPPK A01 001 Hodnocení stavu stromů

5.3 Vitalita (životní funkce)

5.3.1 Vitalita stromu (životní funkce, fyziologická vitalita, životaschopnost) charakterizuje jedince z pohledu dynamiky průběhu jeho fyziologických funkcí. Vitalita je hodnocena na základě souhrnného vyhodnocení zejména následujících projevů stromu a jejich souběhu:

- rozsah defoliace (případně odhad počtu ročníků jehlic),
- změny velikosti a barvy asimilačních orgánů,
- významné napadení asimilačních orgánů chorobami či škůdci,
- dynamika vývoje sekundárních výhonů,
- změny formy větvení vrcholové části koruny,
- prosychání na periferii koruny,
- u fyziologického stáří 1 až 3 dynamika výškového přírůstu.

5.3.2 Ukazatele vitality mohou mít značnou proměnlivost mezi jednotlivými vegetačními obdobími. Hodnocení mohou negativně ovlivnit např. holožírý, extrémní klimatické vlivy, zásadní zásahy do stanovištních poměrů stromu.

5.3.3 Stupnice (viz Příloha č. 5):

1. výborná až mírně snižená,
2. zřetelně snižená,
3. výrazně snižená,
4. zbytková vitalita,

5.4 Zdravotní stav (defekty a poškození)

5.4.1 Zdravotní stav (defekty a poškození) stromu charakterizuje jedince z pohledu jeho mechanického narušení či poškození. Zdravotní stav je hodnocen na základě souhrnného vyhodnocení zejména následujících projevů stromu a jejich souběhu:

- mechanická poškození,
- napadení dřevními houbami, xylofágním hmyzem,
- přítomnost silných suchých větví,
- přítomnost dutin a výletových otvorů,
- přítomnost defektních a poškozených větvení.

5.4.2 Zdravotní stav hodnotí všechna narušení stromu jako mechanického objektu bez ohledu jejich bezprostřední vliv na celkovou stabilitu jedince.

5.4.3 Stupnice (viz Příloha č. 6):

1. zdravotní stav výborný až dobrý,
 2. zhoršený,
 3. výrazně zhoršený,
 4. silně narušený,
 5. kritický/rozpadlý strom
5. suchý strom Kvalitativní a související atributy stromů

